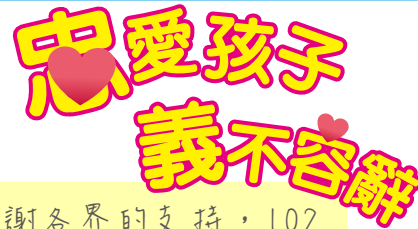


102年成果

# 102年服務成果報告



愛心無分大小，您的幫助，我們心懷感激。忠義基金會將用加倍的愛來回應您的善心。感謝各界的支持，102年全年度，忠義基金會共計幫助230位弱勢兒少年頓身心，重新感受家庭溫暖。適應環境變遷與孩子們的成長，我們更深化了服務的內涵。期待每一份善意的連結，都能到達失依兒少最需要被支持的心靈與生活中。

## 基金會

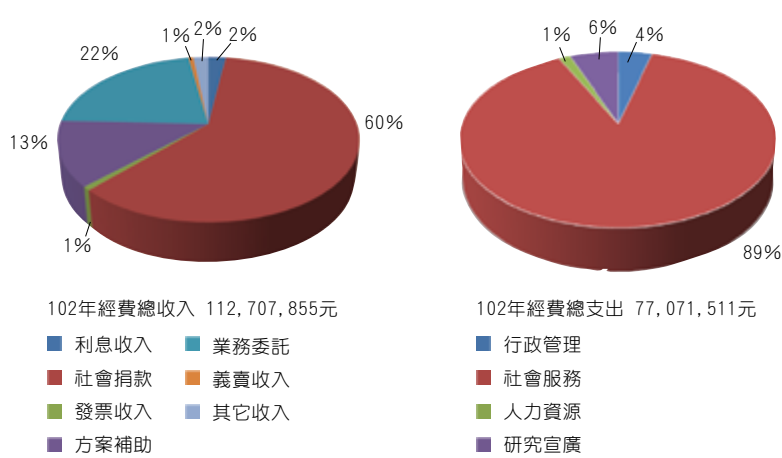
### 102年經費收入 (單位/新台幣元)

利息收入	2,525,574
捐款收入	67,638,340
發票收入	820,016
補助收入	14,271,371
業務收入	24,579,487
義賣收入	674,483
其它收入	2,198,584
經費收入合計	112,707,855

### 102年經費支出 (單位/新台幣元)

行政管理	3,184,511
社會服務	68,257,147
人力資源	1,085,000
研究宣廣	4,544,853
經費支出合計	77,071,511

102年度經費結餘將提撥為103年院舍或老舊設備更新及相關服務拓展使用



忠義持續推動「家倍圓滿-蒲公英實助養計畫」，透過多元勸募活動，籌募本會受助兒少之安置輔導相關服務經費。為持續開發維繫社會資源，透過部落格、社群網站、網路公益平台經營，期能結合更多資源。102年度之經費來源，以助養人之小額捐款為主；亦有甚多愛心企業選擇忠義作為付出愛心的起點，以直接捐款、合作募款、物資捐贈及企業志工服務之方式與忠義合作，連結與凝聚眾人之關愛，幫助孩子們平安快樂的成長。

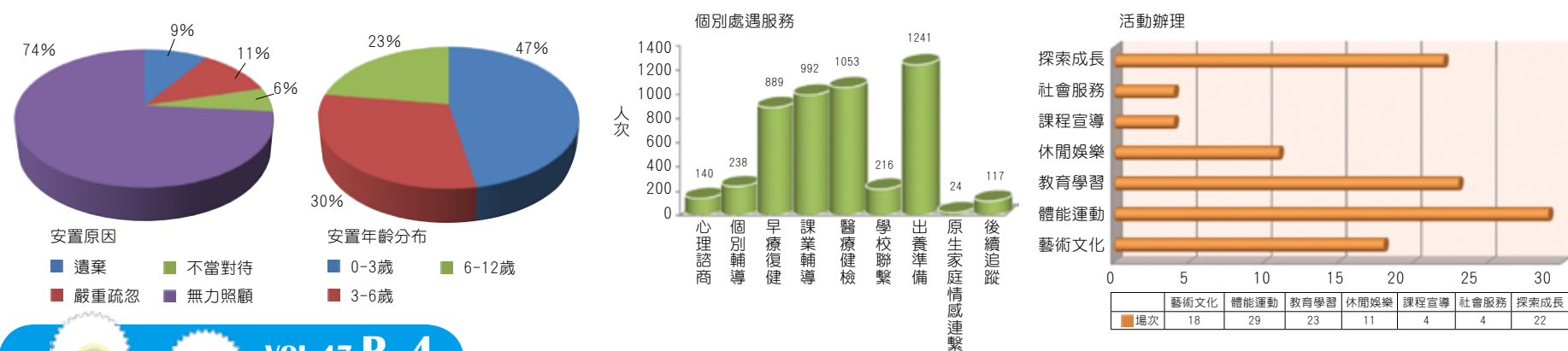
- (一)、辦理「和幸福作伴-夢享園遊會」、「LOVE助養日-助養人相見歡」等活動；以及連結各界資源，例如雅德醫美診所、英傑哆創意股份有限公司等，執行「幸福上學去，專心受教育」、「我的夢想ing」、「三不五時來讀冊」、「愛。夢想手札」等專案活動，讓社會善心人士藉由活動認識忠義，發揮愛心關懷弱勢孩童。
- (二)、結合威剛科技、建國工程、三星電子、美式重機北機組、南山人壽、花旗銀行、富國銀行、采盟文教基金會、元大文教基金會、正威集團、訊連科技、羅氏藥廠等愛心企業或團體，辦理各項多元活動，寓教於樂，孩子得以身心均衡發展，健康成長。
- (三)、結合台灣菸酒玉山高粱慈善拍賣活動、國際扶輪3520地區等經費資源，進行院舍及接送車輛設備更新，以確保孩童居住品質及交通安全。
- (四)、參與18場次的義賣活動，活用善心資源經營社區及企業關係。
- (五)、透過Yahoo公益平台，執行8案勸募專案，爭取兒少安置經費。
- (六)、因應捐款趨勢並提供捐款者便利性，與電信業者合作手機簡碼捐款，申請台哥大518068、中華電信51152行動即時捐，期許能提高知名度也增加財源。
- (七)、與小兵出版社合作出版幼兒收出養議題繪本《愛在我們家》，為幼兒生命教育素材與收養家庭身世告知之社區關懷輔導服務。



## 育幼院

自102年1月至12月間，共計服務了53位孩子，提供安置教養服務。

安置院童中，有91%來自於疏忽、不當及遭逢變故，導致未獲適當養育的家庭，所以大多數孩子伴隨有心理及行為議題，其中13%以上的院童，有心理諮商需求、50%以上的院童，有發展遲緩和注意力不足過動症治療需求；有鑑於此，育幼院結合物理、職能治療師、諮商師、身心科醫生、早療護理師等組成專業團隊，儘速介入孩子的早期療育需求評估，提供心理諮商輔導，規劃專業積極有效的個別化處遇計畫，以幫助院童身心健康和均衡發展。同時為滿足院童身心成長需求，除「心靈重建工程-藝術治療計畫」外，本年度更多元規劃安排111場系列及單元課程活動，其中82%係以體能運動、教育學習和探索成長及藝術文化類型為主；以提升其人際成長與五育均衡發展；並於家庭生活中訓練自理能力，建立良好生活習慣，藉此，增強其環境適應與復原能力。

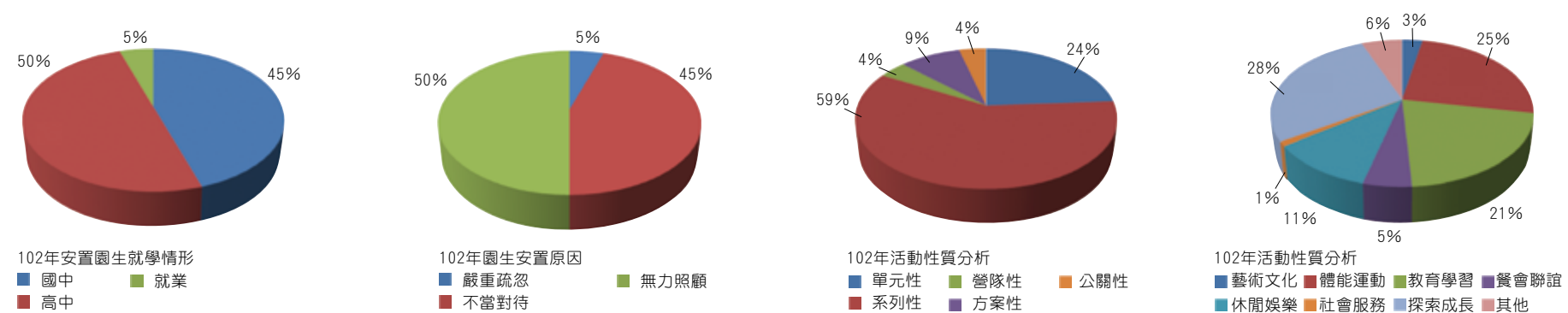


## 心棧家園

自102年1月至12月間，共計服務了22位青少年，提供安置教養服務。

總計服務5,358人次，較101年成長了2成，平均每天安置15名青少年。在安置的22名青少年中，男生6人，女生16人；國中10人，高中1人，就業1人。

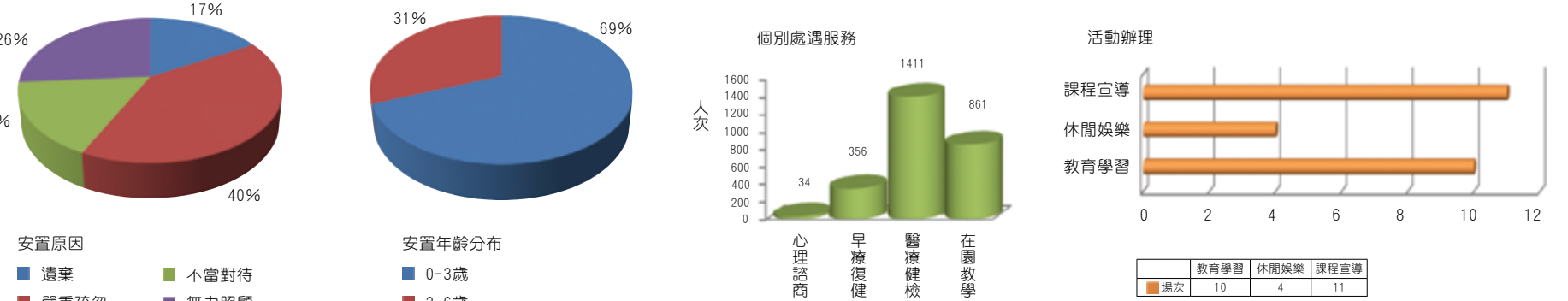
102年在7名專業人員全年無休的輪流服務下，家園邁入了另一個轉型，照顧的青少年長大了，高中生首次多於國中生。對工作人員來說，在專業技能上也要跟上孩子成長的腳步。為了更貼近青少年的需求，我們必須有更多元、更彈性的思考及服務方式，在陪伴孩子的同時也不斷的挑戰著工作人員的價值觀及耐性。而為了讓青少年的自立之路走得更平穩，針對即將滿18歲離開家園安置的青少年，今年也嘗試開辦「轉銜宿舍服務方案」，讓青少年在真正展翅高飛之前能在更低密度服務的情形下，學習處理自己生活時所可能面對的各項問題。



## 桃馨園

自102年1月至12月間，共計服務了42位孩子，提供緊急短期安置庇護服務。

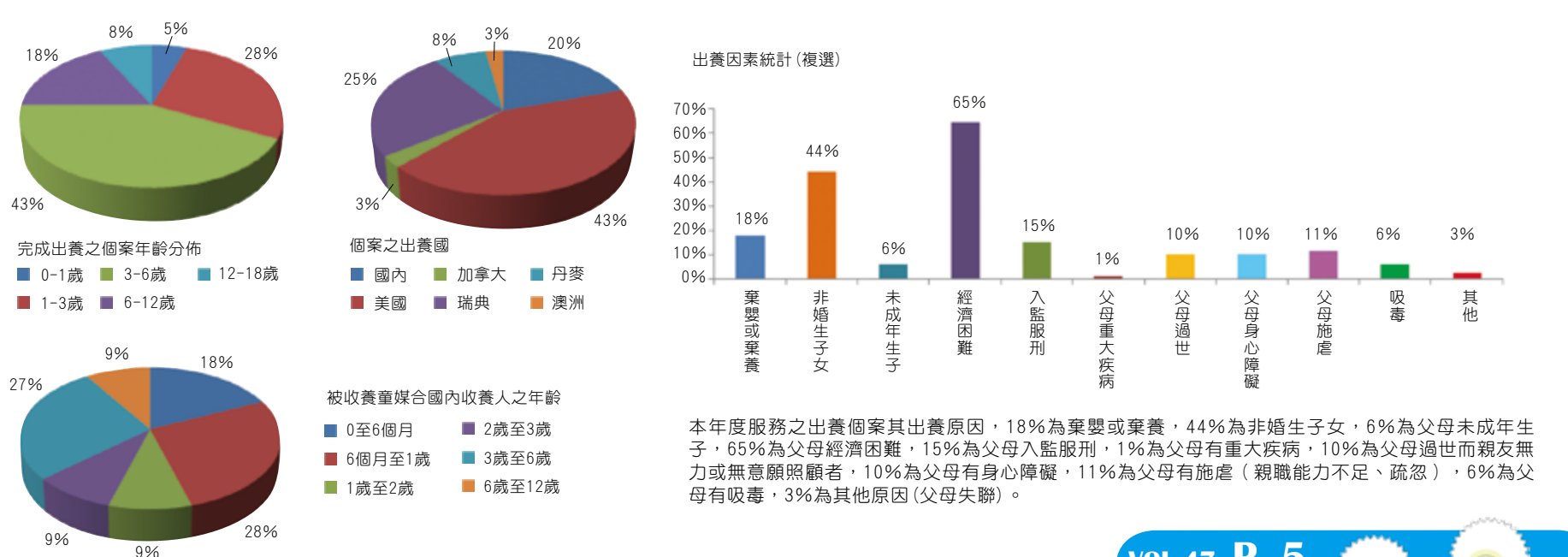
與桃園縣政府家庭暴力暨性侵害防治中心合作的0至6歲兒童緊急安置家園，以孩子的身心安全為照顧之第一要務。相對於中長期安置服務，緊急短期庇護的入住需求多數是突發的，例如家庭暴力、不當對待或者遺棄等。透過102年度在桃馨園推動的〈學齡前兒童在園教學輔導〉計畫，本會延聘專業幼教師資為園童設計並執行語文發音、認知自然、品格教育與律動才藝等四大主題課程，藉由繪本閱讀、遊戲互動、才藝培養與運動韻律等單元互動，增進園童正向學習及人際互動的經驗。當我們看見孩子，從入住前封閉、孤立、紊亂的生活經驗，漸漸調整生活禮節、充實知識內容，也在安置期間重新學習良好的人際互動與情緒表達方式。



## 收出養服務中心

自102年1月至12月間，共計服務了79個出養家庭及孩子、34組收養家庭，受理收出養服務申請並進行訪視調查及評估工作。本年度協助了41個孩子做好出養準備順利進入收養家庭。幫助孩子開啟另一扇門，邁向溫馨、關愛的幸福旅程。

對於收養、出養雙方家庭而言，收養或是出養都是個需要謹慎思考且會影響孩子人生的重要決定，這在徬徨的困難抉擇中，忠義基金會提供了相關的諮詢服務（舉辦收養人說明會6場，服務收養人138人次；接受收出養電話諮詢859人次）與教育課程（辦理收養人準備教育課程計27場，服務收養人302人次；辦理收養人親職教育及支持團體計5場，共計服務收養人91人次，被收養45人次），陪伴收出養人走過這一段他人難以體會的心路歷程。忠義亦積極不斷地與國外收養單位合作，為特殊需求的孩子找尋更多的包容與接納、安定與溫暖。



本年度服務之出養個案其出養原因，18%為棄嬰或棄養，44%為非婚生子女，6%為父母未成年生子，65%為父母經濟困難，15%為父母入監服刑，1%為父母有重大疾病，10%為父母過世而親友無力或無意願照顧者，10%為父母有身心障礙，11%為父母有施虐（親職能力不足、疏忽），6%為父母有吸毒，3%為其他原因（父母失聯）。