

106 年服務成果報告

如果暴力、遺棄或者不當對待是黑夜，安置與收出養服務就是晨光，因為社會力量的支持，讓失依兒的生命有了光采。去年，有 232 位弱勢兒少，在忠義的服務網絡中安住、停留或再出發，幫助孩子重獲新生的人，不只是我們，還有每一個曾經伸出援手、提供支持的您！

忠義基金會妥善結合政府與民間資源，為失依兒提供安定與幸福。常年推動蒲公英助養計畫，投入失依兒生活、教育及醫療。守護失依兒的現在與未來，因此充份關懷離院生的後續生活，盼望如同親緣關係的發展，陪伴與支持每個從忠義家園開枝散葉的「義家人」。

隨著兒少服務對象的多元與細緻化，忠義陪伴失依兒找家，也持續籌謀「兒少福利園區」，渴盼整合現有的服務與擴大孩子的生活空間。連續 5 年以來，基金會透過「愛家心行動」以兒童出版品及社會教育的形式，凝聚家庭觀念於無形。深盼不幸兒少日日減少，而遭遇困難需要被幫助的孩子，能夠因為我們的專業與大眾的珍愛，再次獲得幸福。

忠義基金會：一起為失依兒製造幸福

♥ 推動「伴。兒時——蒲公英實實助養計畫」，號召社會大眾定期定額助養失依兒。透過辦理「助養人相見歡——與你相見歡，GO！我們野餐趣」活動，邀請 62 位助養人及 38 位院童參加。

♥ 進行勸募活動：

(1) 透過連結各界資源號召會員或社會大眾參與公益活動。

類型	發起/參與單位	活動名稱
募資活動	忠義基金會/慧榮科技	第五屆「和幸福作伴」愛心園遊會
	忠義基金會/友邦人壽	教育費專案-「我的好同學 幸福上學去」
	忠義基金會	「玩味心日子」公益手札

(2) 企業資源連結：結合威剛科技、建國工程、三星電子、采盟文教基金會、元大文教基金會、慧榮科技、友邦人壽、中國人壽、全球人壽、全曜財經、獅威物流、揆眾展覽等愛心企業或團體，國際扶輪 3520 及 3481 地區等經費資源辦理各項多元活動，寓教於樂，孩子得以身心均衡發展，健康成長。

(3) 辦理義賣活動：經營企業及社區資源，號召愛心企業捐贈物資，參與 23 場次的義賣活動。

(4) 結合勸募平台共執行 9 案勸募專案爭取兒少安置經費；因應捐款趨勢結合電信業者等通路資源提供捐款者便利性。

(5) 結合台灣大車隊、甜蜜家族、日式威廉髮藝等實體通路，協助設置公益 DM，號召會員及社會大眾加入弱勢公益關懷行列。

♥ 與呷尚實興業舉辦「用愛說聲早」活動，透過飲料杯身公益廣告，並邀請藝人拍攝關懷早療議題微電影號召民眾參與助養。

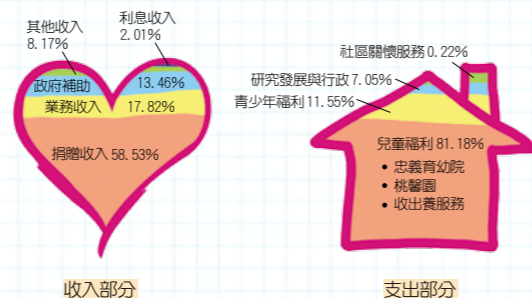
♥ 號召藝人或名人參與公益宣傳，錄製「助養篇」、「好同學篇」口播，徵求各大電台公益托播，共計 86 家露出，藉此提昇基金會知名度。

♥ 爭取板信銀行支持舉辦「愛家心行動」計劃，舉辦送愛到家創意著色比賽，編製與發行「青青好幫手」兒童繪本，藉由青青的故事，陪伴小朋友學習如何同理，也體會發展差異，讓同儕間的友誼成為彼此的好幫手。

♥ 持續推動「親緣樹」一離院生關懷網絡建置與發展二部曲之紮根計畫，共計聯繫 117 位院友，透過面訪、電訪或社群聯繫定期提供雙向關懷服務，並組成小農夫社群共計 8 人，發掘離院生的需求並深化關懷，創建「義家人」互助模式。

收入部分	
項目	金額
利息收入	2,557,475
捐贈收入	74,320,493
政府補助	17,092,482
業務收入	22,627,499
其他收入	10,378,840

支出部分	
項目	金額
兒童福利	67,040,561
青少年福利	9,541,664
社區關懷服務	183,400
研究發展與行政	5,819,944



*從102年起，每年提撥總收入10%為創建兒少福利園區購地準備金

忠義育幼院：用愛澆灌、用情守護

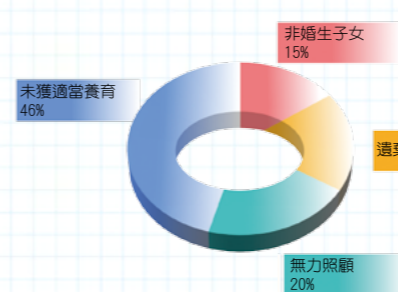
年度總計服務 59 名兒童，提供 12,670 人次安置服務。

106 全年度總計服務 59 名兒童，提供 12,670 人次安置服務，平均每天安置 35 人。團隊以提供院童基本生活照顧、醫療照顧協助、療育復健安排、就學托托協助、生活自理訓練、心理行為輔導、生活休閒安排、出養準備協助等八項服務主軸。

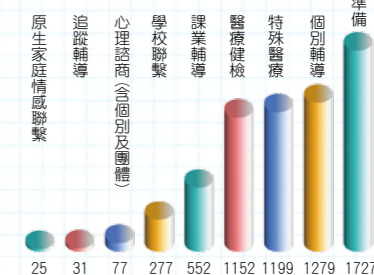
分析安置原因發現，兒童未獲適當照顧、遺棄、家庭遭逢變故等因素者佔 84.74%。106 全年度結案計 21 人，結案原因以找到國內外收養家庭共計 16 人最高、返家 3 人、轉介機構 2 人；安置天數最長者為 1,608 天，最短者為 33 天，平均安置天數為 621 天，顯示育幼院已逐步轉型成「協助孩子們找到另一個家」的幸福轉運站。

超過平均安置天數之 10 名結案院童均為年齡較大或具特殊身心狀況等媒合出養不易的個案，其平均安置天數為 1,009 天，顯示在育幼院安置照顧及本會收出養中心的團隊努力下，雖耗時較長，但仍可為孩子尋得曙光，重回家庭懷抱。

育幼院安置原因



育幼院個別處遇服務(人次)

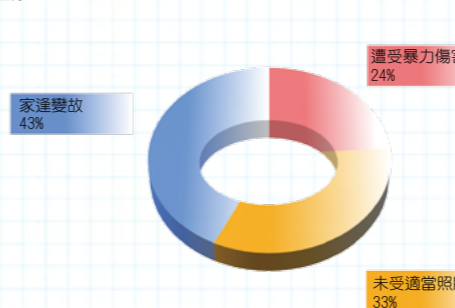


心棧家園：在參與中長出修復自己的力量

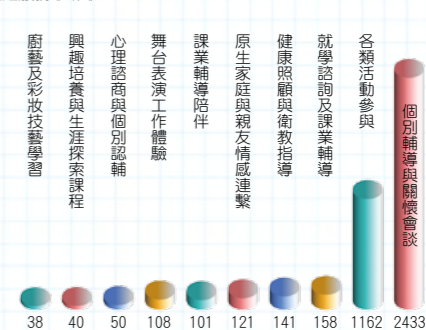
年度總計服務 21 名青少年，提供安置教養服務。

本年度心棧家園總計服務 21 名青少年，提供 5,863 人次之安置服務，平均每天提供 16 名青少年安置服務；家園中的青少年們常常因為原生家庭照顧的限制，從小就較缺乏機會與肯定，自信心及勇氣也因此較為不足；因此，在 106 年度除了一般性生活照顧、親職輔導、醫療照護、諮商輔導、就學就業的諮詢陪伴，家園更是連結許多社會資源、活動方案並規劃許多社會參與的機制來讓青少年們體驗，期待透過這樣內外部參與的過程中，讓孩子在過程中長出力量與勇氣，更希望能以這樣的美好經驗來自我修復，繼續前行。

心棧安置原因



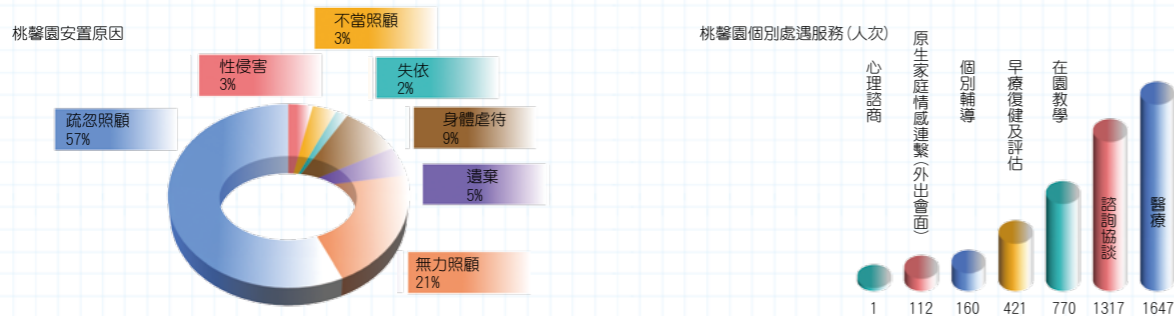
心棧個別處遇服務(人次)



桃馨園：不易看見的改變，更需要耐心等待

年度總計共計服務 58 名個案，提供安置教養服務。

106 年度共計服務 58 名個案，提供安置教養服務，並協助 38 名園童轉銜中長期安置機構。桃馨園承辦桃園市政府所委託的緊急短期安置家園已邁向第 7 個年頭，在 106 年度的服務統計中，我們安置對象有逾 70% 為 0 - 2 歲的嬰幼兒，且大多數為母親孕期吸毒所致的新生兒戒斷症狀而被保護安置，居次的則為無力照顧之家庭因素；而我們透過團隊的專業人員以及網絡資源單位的結合及挹注，盼望能穩健園童日常生活照顧、醫療協助、早療復健、自理能力等適齡發展之服務提供。雖然我們的人力與能力都有服務極限，但相信秉持著恆心與毅力灌溉這群稚嫩的孩童，終將能帶領孩子們腳踏著小腳丫邁向幸福道路的。



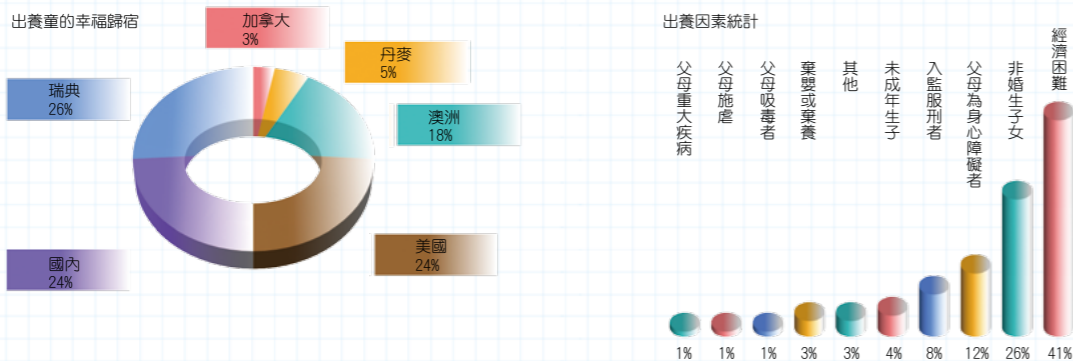
收出養服務中心：用愛與接納，走進孩子的生命歷程，讓愛苗快樂成長茁壯

年度總計協助 94 個孩子，提供國、內出養服務。

收出養服務中心於 106 年度協助 94 個孩子進行出養服務，並為 38 個孩子找到家庭，包含過往不易於國內媒合之原生家庭有吸毒、精神疾病或 5 歲以上兒童。收、出養並不是容易的決定，影響孩子和家庭深遠，收出養服務中心除了與出養人一同討論出養的決定，並盡可能提供資源連結外，為陪伴收出養方走過旁人難以體會的歷程，更提供相關收出養服務，透過訪視、評估、親職教育課程、媒合、漸進式互動等各項收出養準備工作，為孩子開啟另一扇窗，迎接新的可能。

本會於 105 年承接桃園市收出養資源整合服務中心，提供資源轉介、收出養諮詢、宣導、教育等服務，期待打造更友善的收出養環境。

在國外收養部分，為讓更多特殊需求孩子增加被看見的可能性，也和合作單位共同辦理大型方案，如超級兒童「Superkids」，為每個孩子的出養做更多的準備，也增加找到家的可能。



愛家心行動 送愛到心家 創意著色比賽得獎作品分享

回憶是繽紛的調色盤，有家人的陪伴才能調和出幸福色彩，用愛增添一抹溫暖，關懷弱勢失依兒，創意畫出溫暖心家！

106 年年底至 107 年 1 月間，感謝台灣順豐速運股份有限公司及板信商業銀行的支持「愛家心行動—送愛到心家」畫畫比賽。廣邀全台地區各國小、幼稚園階段學童參加，總計約有 80 間學校熱烈參與，發放近 7,500 份實體畫稿，同步開放雲端下載。2,000 份投稿作品中，評選出 300-350 件作品進入複選，並邀請到兒童藝術及品牌設計領域專業人士進行最後評選，在具專業及具潛力的眼光中，挑選出著色、創意組的前 3 名及佳作 10 名。

透過孩子們的創造力，將愛與祝福送到弱勢失依的孩子心中，更加體會對於兒少的關懷及傳遞愛的重要。未來「愛家心行動」仍會持續推動，結合繪本出版、講座與說故事行動，讓更多大人與小朋友對社會關懷有所體會、用行動展現溫暖的愛！

創意組



第一名 修德國小杜依柔
創作理念：把錢送給需要的人，像爬神奇的魔豆去救濟窮苦的人。
評語：將童話故事和發揮愛心的主題結合，是很特別的創意。構圖大膽，用色也很能突顯主體，是很用心的作品。

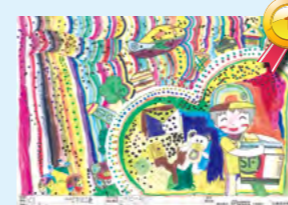


第二名 修德國小沈衣芳
創作理念：順豐把愛傳遞給需要幫助的家庭，讓家增添一份溫暖。
評語：作品主題簡單明瞭，描繪人與人的互動細膩，色彩明快和諧。

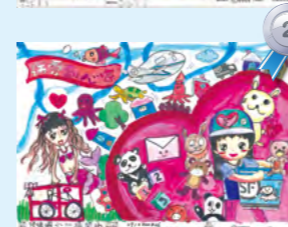


第三名 修德國小黃禹潔
創作理念：把台灣的愛心便當送到偏遠非洲，餵失智老人。
評語：創作具心意，元素刻畫細膩，整體完整度相當高。

創意組



第一名 第一名武功國小許佑謙
評語：大膽又創意！細心留下主角的色塊，讓畫面效果特殊又能凸顯主題。配色十分用心，對主題有自己的想法，充滿生命力。用色大膽、鮮明，獨具個性。



第二名 修德國小楊閱涵
評語：用色塊線條突顯主題，也用自己的創意豐富主題。大膽構圖、技巧純熟。創意無限。細膩用心、創意十足。



第三名 明德國小王品淳
評語：技巧很好，很用心。配色有趣，有注意要突顯主題。明快色彩且帶有穩重感，著色細心。用色對比強烈，完整度極高。